

Výživové údaje	100 g	100 ml připravené / připravenej výživy**
Energie / Energia (KJ / kcal)	2041/487	292/70
Tuky (z toho)	22,3 g	3,2 g
- nasycené / nasýtené mastné kyseliny	7,4 g	1,1 g
- mononenasycené / mononenasýtené mastné kyseliny	10,2 g	1,4 g
- polynenasycené / polynenasýtené mastné kyseliny	4,7 g	0,7 g
Sacharidy (z toho)	61,3 g	8,8 g
- cukry <sup>1</sup>	30,1 g	4,3 g
- škrob	19,5 g	2,8 g
Bílkoviny/Bielkoviny	10,1 g	1,4 g
Sůl/Soľ <sup>2</sup>	0,35 g	0,05 g
Sodík	140 mg	20 mg
Draslík	490 mg	70 mg
Chloridy	315 mg	45 mg
Vápník/Vápnik	490 mg	70 mg (13 %*)
Fosfor	270 mg	38 mg
Hořčík/Horčík	42 mg	6 mg
Železo	4,9 mg	0,7 mg
Zinek/Zinok	5,0 mg	0,7 mg (14 %*)
Měď/Med	0,315 mg	0,045 mg
Iod	102 µg	15 µg (19 %*)
Selen/Selén	10 µg	1,4 µg
Mangan/Mangán	0,10 mg	0,014 mg
Fluoridy	0,050 mg	0,0072 mg
Vitamin A	490 µg	70 µg (18 %*)
Vitamin D	7,8 µg	1,1 µg (16 %*)
Vitamin E	7,3 mg	1,0 mg (20 %*)
Vitamin K	38 µg	5,4 µg (45 %*)
Vitamin C	77 mg	11,0 mg (24 %*)
Vitamin B1	0,47 mg	0,07 mg (14 %*)
Vitamin B2	0,73 mg	0,10 mg (14 %*)
Niacin/Niacin	4,4 mg	0,63 mg
Vitamin B6	0,48 mg	0,07 mg (10 %*)
Kyselina listová	70 µg	10,0 µg (13 %*)
Vitamin B12	1,2 µg	0,17 µg (21 %*)
Kyselina pantothenová/pantothénová	3,4 mg	0,49 mg (16 %*)
Biotin/Biotín	14 µg	2,0 µg (20 %*)
<b>Další výživové údaje / Další výživové údaje</b>		
Kyselina linolová (omega-6 mastná kyselina)	4,2 g	0,6 g
Kyselina alfa-linolenová/linolénová (omega-3 mastná kyselina)	0,4 g	0,07 g

\*referenční hodnoty příjmu  
<sup>1</sup> z toho laktóza: 4,2 g/100 ml, <sup>2</sup> přirozeně se vyskytující v surovinách  
\*referenční hodnoty příjmu  
<sup>1</sup> přirozeně se vyskytující v surovinách

Analytické hodnoty podléhají výkyvům, které jsou obvyklé u výrobků z přírodních surovin.  
\*\*Standardní ředění: 14,3 g Bebivita + 90 ml přečištěné pitné vody = 100 ml připravené výživy.  
1 zarovnaná odměrka = 4,8 g Bebivita / Analytické hodnoty podléhají výkyvům, které jsou obvyklé u výrobků z přírodních surovin. \*\* Standardné ředenie: 14,3 g Bebivita + 90 ml prevarenej pitnej vody = 100 ml pripravenej výživy. 1 zarovnaná odmerka = 4,8 g Bebivita.

**Složení:** odtučněné mléko, rostlinné oleje (palmový olej<sup>1</sup>, řepkový olej, slunečnicový olej), škrob, maltodextrin, mléčná syrovátka, laktóza (z mléka), rýžové a pohankové vločky 5 %, uhlíčitán vápenatý, chlorid draselný, citronan sodný, kyselina L-askorbová (vitamin C), vápenaté soli kyseliny orthofosforečné, L-tryptofán, uhlíčitán hořečnatý, sírán železnatý, oxid zinečnatý, nikotinamid, DL-alpha tokoferyl acetát (vitamin E), D-pantothénat vápenatý, sírán mednatý, pyridoxin hydrochlorid (vitamin B6), thiamin hydrochlorid (vitamin B1), retinyl acetát (vitamin A), riboflavin (vitamin B2), sírán manganatý, jodičnan draselný, kyselina listová, fytomenadion (vitamin K), seleničitan sodný, D-biotin, cholekalcičiferol (vitamin D), kyanokobalamin (vitamin B12). Obsahuje přidanou mléčnou bílkovinu.

**Zložení:** odtučněné mléko, rostlinné oleje (palmový olej<sup>1</sup>, řepkový olej, slunečnicový olej), škrob, maltodextrin, mléčná syrovátka, laktóza (z mléka), rýžové a pohankové vločky 5 %, uhlíčitán vápenatý, chlorid draselný, citronan sodný, kyselina L-askorbová (vitamin C), vápenaté soli kyseliny orthofosforečné, L-tryptofán, uhlíčitán hořečnatý, sírán železnatý, oxid zinečnatý, nikotinamid, DL-alpha tokoferyl acetát (vitamin E), D-pantothénat vápenatý, sírán mednatý, pyridoxin hydrochlorid (vitamin B6), thiamin hydrochlorid (vitamin B1), retinyl acetát (vitamin A), riboflavin (vitamin B2), sírán manganatý, jodičnan draselný, kyselina listová, fytomenadion (vitamin K), seleničitan sodný, D-biotin, cholekalcičiferol (vitamin D), kyanokobalamin (vitamin B12). Obsahuje přidanou mléčnou bílkovinu.

Vztahuje se / Vztahuje sa k sušenému stavu.

\*z trvale udržitelného hospodářství/z trvalo udržateľného hospodárstva

**Pokračovací mléčná kojenecká výživa od ukončeného 6. měsíce, 600 g**

**Důležité upozornění:**

**...pro výživu Vašeho dítěte** - Obvlastě večer je ideální mléko, které zasýtí a je dobře stravitelné. Bebivita pokračovací Mléko na dobrou noc s cenou pohankou a jemnými rýžovými vločkami zasýtí a je preto ideálne pred spaním. Výlučné kojení je v prvních šesti měsících pro Vaše dítě ideální. Pokračovací mléčná kojenecká výživa není vhodná jako náhrada mateřského mléka během prvních šesti měsíců života. Pokračovací mléčná kojenecká výživa je určena pro děti od ukončeného 6. měsíce jako součást různorodé stravy. Rozhodnutí o zahájení podávání příkrmů, včetně jakékoliv výjimky z pravidla šesti měsíců by mělo být přijímáno pouze na základě doporučení lékaře nebo osoby kvalifikované v oblasti výživy, farmacie nebo péče o matku a dítě, v závislosti na individuálním růstu a vývojových potřebách konkrétního kojení.

**...pro zuby Vašeho dítěte** - Stejně jako mateřské mléko, obsahují také kojenecké výživy sacharidy, které jsou důležitou součástí výživy Vašeho dítěte. Častý nebo trvalý kontakt zubů s tekutinou obsahující sacharidy může způsobit vznik zubního kazu a s tím související zdravotní potíže. Krmete proto své dítě plynutě, nenechávejte ho z láhve dlouho pít a naučte ho co nejdříve pít z hrnečku.

**Množství nápoje a dávkování**

Množství nápoje na láhev může být rozdílné na základě individuálních potřeb. Uvedená množství nápoje a počty láhví jsou pouze orientační.

**Použijte prosím přiloženou odměrku!**

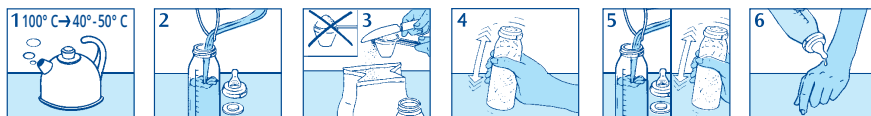
Množství připravené výživy / Množstvo pripravenej výživy	Na jednu dávku potřebujete / Na jednu dávku potrebujete		
	Množství vody / Množstvo vody	Počet odměrek / Počet odmeriek	Množství prášku / Množstvo prášku
135 ml	120 ml	4	19 g
170 ml	150 ml	5	24 g
200 ml	180 ml	6	29 g
235 ml	210 ml	7	34 g

Kojenci potřebují cca 5 jídel za den. S každým nově přidaným příkrmem nebo kaší odpadá jedno jídlo v láhvi.

**Návod k přípravě**

Dodržujte přesně návod na přípravu mléčné kojenecké výživy i uvedená doporučení. Nesprávná příprava nebo uchování by mohlo vést k ohrožení zdraví Vašeho dítěte, např. nárůstem nežádoucích bakteriálních zárodků. Proto připravujte výživu před každým krmením čerstvou. Zbytky znovu nepoužívejte. Láhev a všechny její součásti vždy pečlivě vymyjte. Otevřený obal ihned po odebrání výrobku dobře uzavřete, uchovávejte v suchu při teplotě max. 25°C a zamezte kolísání teplot. Výrobek spotřebujte do 3 týdnů od otevření obalu. Neohřívejte výživu v mikrovlnné troubě (nebezpečí opaření). Před použitím se prosím přesvědčte, že balení zůstalo neporušené.

1. Pitnou vodu určenou pro kojení před každou přípravou čerstvě převaríme a necháme zchladnout na teplotu cca 40 °C až 50 °C.
2. 2/3 připravené vody nalijeme do láhve (množství dle tabulky).
3. Odměrku lehce naplníme výrobkem a opačnou stranou nože zarovnáme. Odměřené množství výrobku přidáme do láhve.
4. Láhev uzavřeme a důkladně protřepeme.
5. Přidáme zbytek vody a opět několikrát důkladně protřepeme.
6. Zchladíme na teplotu vhodnou k pití (cca 37°C). Teplotu provedeme.



**Následná mléčná kojenecká výživa od ukončeného 6. měsíce, 600 g**

**Důležité upozornění:**

**...pre výživu Vášho dieťaťa** - Obvlastě večer je ideální mléko, které zasýtí a je dobře stravitelné. Bebivita pokračovací Mléko na dobrou noc s cenou pohankou a jemnými rýžovými vločkami zasýtí a je preto ideálne pred spaním. Výhradné dojení je v prvých šiestich mesiacoch pre Vaše dieťa ideálne. Následná mléčná kojenecká výživa není vhodná ako náhrada materského mlieka počas prvých šiestich mesiacov života. Následná mléčná kojenecká výživa je určena pre deti od ukončeného 6. mesiaca ako súčasť rôznorodej stravy. Rozhodnutie začať podávať príkrmy, vrátane akejkoľvek výnimky z pravidla šiestich mesiacov, by malo byť prijaté len na základe odporúčania lekára alebo osoby kvalifikovanej v oblasti výživy, farmácie alebo starostlivosti o matku a dieťa, v závislosti od individuálneho rastu a vývojových potrieb konkrétneho dočiatka.

**...pre zuby Vášho dieťaťa** - Tak ako materské mlieko, obsahujú aj dojčenské výživy sacharidy, ktoré sú dôležitou súčasťou výživy Vášho dieťaťa. Častý alebo trvalý kontakt zubov s tekutinou obsahujúcou sacharidy, môže spôsobiť vznik zubného kazu a s tým súvisiace zdravotné problémy. Krmete preto svoje dieťa bez prerušovania, nenechávajte ho z fľaše dlho piť a naučte ho čo najskôr piť z pohára.

**Množstvo nápoje a dávkování**

Množstvo nápoja na fľašu môže byť rozdielne na základe individuálnych potrieb. Uvedené množstvo nápoja a počet fliaš na deň sú len orientačné.

**Používajte prosím přiloženou odměrku!**

Množství připravené výživy / Množstvo pripravenej výživy	Na jednu dávku potřebujete / Na jednu dávku potrebujete		
	Množství vody / Množstvo vody	Počet odměrek / Počet odmeriek	Množství prášku / Množstvo prášku
135 ml	120 ml	4	19 g
170 ml	150 ml	5	24 g
200 ml	180 ml	6	29 g
235 ml	210 ml	7	34 g

Dočítat potřebují cca 5 jedál denne. S každým novo přidaným příkrmem v skle alebo kašou odpadá jedno jedlo vo fľaši.

**Návod k přípravě**

Dodržujte přesně návod na přípravu mléčné kojenecké výživy i uvedená doporučení. Nesprávná příprava nebo uchování by mohlo vést k ohrožení zdraví Vašeho dítěte, např. nárůstem nežádoucích bakteriálních zárodků. Preto pripravujte výživu pred každým krmením čerstvú. Zvyšky opakovane nepoužívajte. Fľašu a všetky jej súčasti vždy starostlivo vymyte. Otvorený obal ihneď po odoberaní výrobku dobre uzavrite, uchovávejte v suchu pri teplote max. 25°C a zamedzte kolísaniu teplot. Výrobek spotřebujte do 3 týdnů od otevření obalu. Nezhřívajte výrobek v mikrovlnnej rúre (nebezpečnosť popálenia). Pred použitím sa prosím presvedčte, že balenie ostalo neporušené.

1. Pitnú vodu určenú pro kojenie pred každou prípravou čerstvo prevaríme a necháme zchladnúť na teplotu cca 40 °C až 50 °C.
2. 2/3 pripravenej vody nalejeme do fľaše (množstvo podľa tabuľky).
3. Odmerku zľahka naplníme výrobkom a opačnou stranou noža zarovnáme. Odměřené množství výrobku vložíme do fľaše.
4. Fľašu uzavrieme a dôkladne pretrepeme.
5. Pridáme zvyšok vody a opäť niekoľkokrát pretrepeme.
6. Schladíme na teplotu vhodnú na pitie (cca 37°C). Teplotu preveríme.

**Bebivita kojenecké mléko na dobrou noc od ukončeného 6. měsíce, 600 g**

- dlouhotrvající zasyčení - krémová, jemná chuť, příjemně před spaním zasýtí
- ideální na dobrou noc
- s hodnotnými cereáliemi - pohanka a jemné rýžové vločky
- Vápník<sup>1</sup> - důležitý pro vývoj kostí
- Iod<sup>1</sup> - pro správnou funkci štítné žlázy
- Vitamin A a C<sup>1</sup> - pro podporu imunitního systému
- Vitamin D<sup>1</sup> - důležitý pro správný růst kostí
- Omega-3 mastné kyseliny - důležité pro vývoj mozku a nervových buněk

**<sup>1</sup> dle zákona**

Věnujte pozornost vyvážené stravě a zdravému způsobu života Vašeho dítěte.

**Použití:** Bebivita na dobrou noc pokračovací mléčná kojenecká výživa je určena pro zvláštní výživu od ukončeného 6. měsíce.

- v návaznosti na kojení, pokud je Vaše dítě příkrmováno
  - v návaznosti na jakoukoliv počáteční mléčnou kojeneckou výživu.
- Na Bebitu můžete přejít z jakékoliv jiné pokračovací mléčné výživy. Skládajte v suchu pri pokojovej teplote.

**Bebivita dojčenské mléko na dobrou noc od ukončeného 6. měsíce, 600 g**

- dlouhotrvající zasytění - krémová, jemná chuť, příjemně před spaním zasýtí
- ideálně na dobrou noc
- s hodnotnými cereáliemi - pohanka a jemné rýžové vločky
- Vápník<sup>1</sup> - důležitý pro vývoj kostí
- Iod<sup>1</sup> - pro správnou funkci štítné žlázy
- Vitamin A a C<sup>1</sup> - pro podporu imunitního systému
- Vitamin D<sup>1</sup> - důležitý pro správný růst kostí
- Omega-3 mastné kyseliny - důležité pro vývoj mozku a nervových buněk

**<sup>1</sup> podľa zákona**

Věnujte pozornost vyvážené stravě a zdravému způsobu života Vášho dieťaťa.

**Použitie:** Bebivita na dobrou noc následná mléčná kojenecká výživa je určena na osobitnú výživu dočiat od ukončeného 6. mesiaca.

- v nadväznosti na dojenie, pokiaľ je Vaše dieťa príkrmované
  - v nadväznosti na akúkoľvek počiatočnú mliečnu dojčenskú výživu.
- Na Bebitu môžete prejsť z akejkoľvek inej následnej mliečnej výživy. Skládajte v suchu pri izbovej teplote.

Výška plnění je technicky podmíněna. Baleno v ochranné atmosféře. Výška plnenia je technicky podmienená. Balené v ochrannej atmosfére.

Staráme se o to, aby k Vám Bebivita produkty dorazily v nejlepší kvalitě a hygienicky zabalené. Vnitřní obal proto musí být neporušený. Staráme sa o to, aby k Vám Bebivita produkty dorazili v najlepšej kvalite a hygienicky zabalené. Vnútroty obal preto musí byť neporušený.

Pokračovací mléčná kojenecká výživa od uk. 6. měsíce v prášku. Číslo výrobního závodu, minimální trvanlivost neotvoreného balení do: viz obal. / Následná mléčná kojenecká výživa od uk. 6. mesiaca v prášku. Číslo výrobného závodu, minimálna trvanlivosť neotvoreného balenia do: viď obal.



**Hmotnost / Hmotnosť:**  
**e 600 g**

**V případě jakýchkoliv dotazů jsme Vám k dispozici:** info@bebivita.cz, www.bebivita.cz, Infolinka (po-pá 9-14 hod.): +420 724 369 006  
**V prípade akýchkoľvek otázok sme Vám k dispozícii:** info@bebivita.sk, www.bebivita.sk, Infolinka: (po-pia 9-14 hod.): +420 724 369 006

Číslo výrobku: 1207-01 17\_1523EM

HIPP Czech, s.r.o.,  
Pekařská 628/14, 155 00 Praha 5  
Vyrobené: EU/EU

